

Armchair 41, ook bekend onder de naam Paimio Chair, van Alvar Aalto voor Artek, vloerlamp van Isamu Noguchi bij Vitra, kunstwerk van Paul Boston via Niagara Galleries



EYE CATCHER

Een edwardiaans huis in Melbourne kreeg een sublieme make-over. Binnen de regels van monumentenzorg, maar toch eigenzinnig en modern.

fotografie Derek Swalwell tekst Annelies Kooijman

De Nieuw-Zeelanders Jonathan en Sheree Burge bezitten een prachtig edwardiaans huis in Melbourne, met één flink minpunt: het was dringend toe aan een opknappbeurt. Na er een tijdje tegenaan te hebben gehikt, besloten ze tot actie over te gaan.

Architectenbureau Kennedy Nolan kreeg de opdracht een nieuwe aanbouw te ontwerpen en de woning zelf grondig te renoveren. Jonathan en Sheree benadrukten dat de renovatie in de oorspronkelijke, vroegnegentiende-eeuwse stijl moest worden uitgevoerd. Niet dat de eigenaren daarin veel keus werd gelaten, legt architect Patrick Kennedy uit: 'Het huis is gebouwd in de regeerperiode van koning Edward VII en valt hier onder monumentenzorg. Dan ben je met handen en voeten aan regels gebonden.'

NIEUW KARAKTER

Kennedy wist met zijn ontwerpen het huis niettemin een volledig nieuw karakter te geven. 'We gaven Kennedy Nolan ons volle vertrouwen', zegt Sheree, 'en wat zijn we achteraf blij dat we daar nooit op zijn teruggekomen. Al moet ik zeggen dat onze monden openvieren van verbazing toen we het eerste ontwerp zagen. Maar we zijn toch akkoord gegaan met de tekeningen. En zo zijn we steeds blijven varen op het advies van Patrick Kennedy. Ook toen ik zwanger werd van ons derde kind, Ivy, en er plotseling een extra slaapkamer in het ontwerp moest worden gepropt. Patrick wist ons ervan te overtuigen dat we daar geen buitenruimte voor moesten opofferen. In

plaats daarvan hebben we gekozen voor een kleinere badkamer beneden en is de vrijgekomen ruimte gebruikt voor een extra slaapkamer.'

CENTRAAL ZWEMBAD

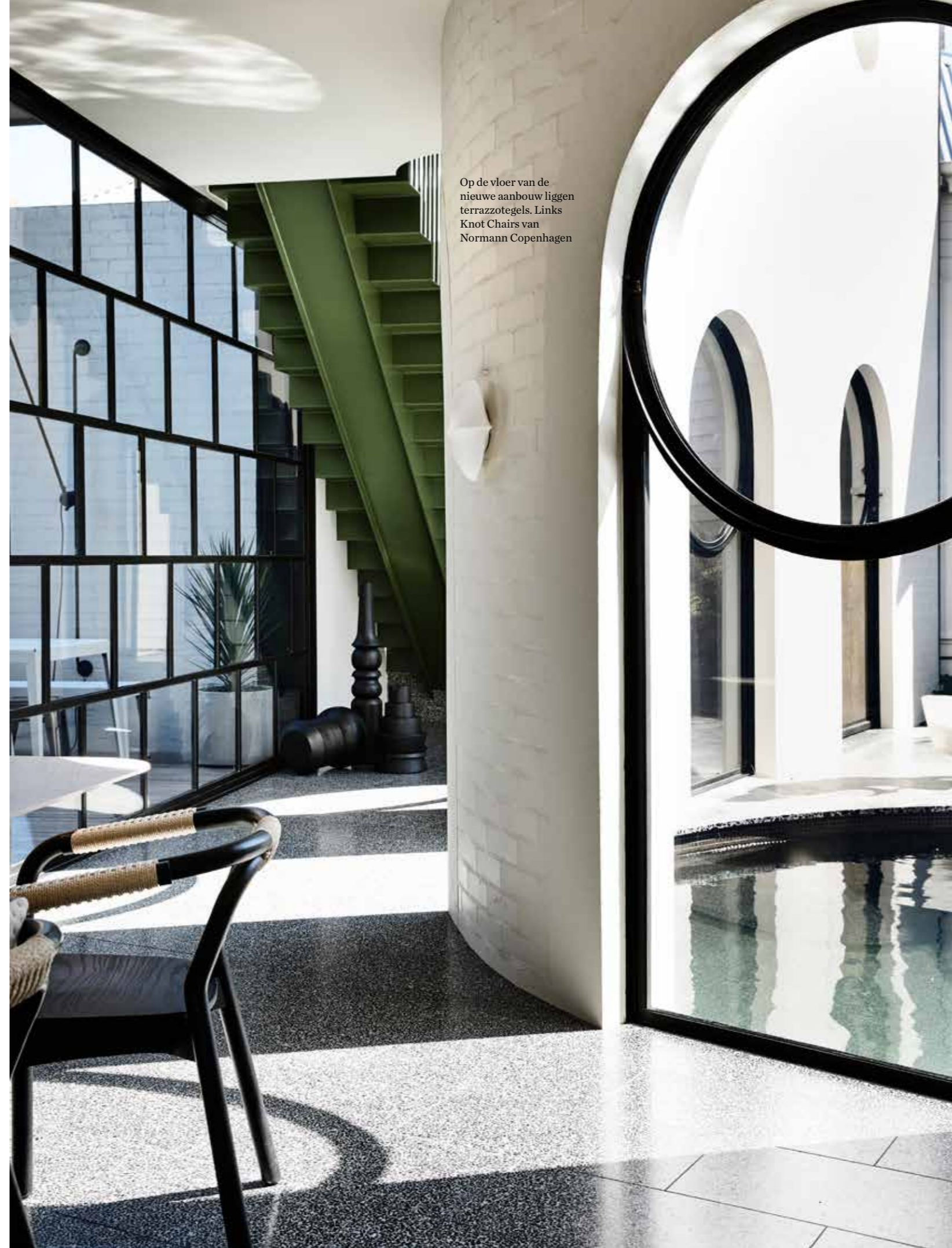
Kennedy kon zich wel uitleven op de nieuwe aanbouw, die bij het splinternieuwe zwembad kwam. Sheree: 'We hadden onze zinnen gezet op een functioneel maar vooral ook mooi *family home*. En we wilden graag een zwembad. Geen klassieke blauwe bak die ergens achter in de tuin wordt weggemoffeld en voornamelijk herfstbladeren vangt. Het moest een centrale positie krijgen, zodat we er altijd van kunnen genieten.'

Dat liet Kennedy zich geen twee keer zeggen: zwembad en aanbouw kregen een bijzondere plek én uitstraling. Daar dragen de met zorg gekozen meubels en accessoires ook aan bij. Sheree: 'De Diamond Chairs van Harry Bertoia bij het zwembad zijn niet alleen geweldig sterk van vorm, de zon werpt er ook een steeds wisselend lijnenspel van schaduwen doorheen, zó fascinerend! En Jonathan is helemaal weg van zijn Franse speakers van Cabasse. Die hebben dezelfde ronde vorm als de wanden van de nieuwe aanbouw.'

De Burges genieten elke dag van hun vernieuwde huis. 'We leven nu in de schepping van een kunstenaar. Ik weet het, het klinkt een beetje overdreven, maar het is echt hoe ik het voel. De nieuwe aanbouw is een oase van rust en kalmte. Het diepe, donkere zwembad vlak ervoor geeft een weldadige verbinding met buiten, het hele jaar door.' kennedynolan.com.au



Links Bewoners Jonathan en Sheree Burge, met hun kinderen Gracie, Tilda en Ivy. De gevel is bekleed met hout dat volgens de shou sugi ban-brandtechniek werd bewerkt *Midden* Stalen trap geleverd in Dark Rainforest van Dulux. Houten sculpturen van Jo Wilson *Rechts* Het zwembad kreeg een centrale positie op de binnenplaats tussen het oude huis en de nieuwe aanbouw. Ernaast Diamond Chairs van Harry Bertoia voor Knoll



Op de vloer van de nieuwe aanbouw liggen terrazzotegels. Links Knot Chairs van Normann Copenhagen

De keuken, met tegels van het Japanse merk Nagoya Mosaic-Tile en hanglamp Gala van Rich Brilliant Willing. Om de eettafel staan Knot Chairs van Normann Copenhagen, erop sculpturen van Euan Heng via Niagara Galleries



Slaapkamer annex werkkamer, met bijzettafeltje Laurel van Luca Nichetto voor De La Espada

Rechterpagina Fauteuil en hocker Togo van Michel Ducaroy voor Ligne Roset, tafeltje Offset van Philippe Malouin voor Resident. De kast is een ontwerp van Kennedy Nolan, uitgevoerd door Overend Constructions. Ernaast een kunstwerk van Noel McKenna. Hanglamp Mori van Rich Brilliant Willing, wanden geverfd in de kleuren Rainforest en Calf Skin van Dulux





Custommade daybed, ontworpen door Kennedy Nolan en bekleed in stof Grafito van Kelly Wearstler, kleed Moss van Loom Rugs, hanglamp Akari van Isamu Noguchi bij Vitra



Links Tokyo Chaise Longue van Charlotte Perriand voor Cassina, bijzettafeltje Laurel van Luca Nichetto voor De La Espada, kast ontworpen door Kennedy Nolan en gemaakt door Overend Constructions



Midden De kinderslaapkamer met stapelbed en kast ontworpen door Kennedy Nolan en gemaakt door Overend Constructions. Hanglamp Mori van Rich Brilliant Willing, vloerlamp Grasshopper van Gubi



Links Slaapkamer, met wandlamp Flamingo van Platek. Naast het bed staan beeldjes van Sean Meilak via Niagara Galleries

Rechts Tegels van Nagoya Mosaic-Tile, sculpturen van Jo Wilson

Midden Tegels van Nagoya Mosaic-Tile, vintage theepot van Arabia

Rechts Doorkijkje naar de badkamer

